

KESKKONNAAGENTUUR VIRIDIS OÜ
KESKKONNAKONSULTATSIOONID
REG. 11368855
REG: 14.04.2007

TELLIJA: Mustvee Vallavalitsus
TÖÖ NR: 6-1/23/2829



TÖÖ NIMETUS:

**KESKKONNALUBA T-KL/1019992. LOHUSUU
PUHKEALA PAADISLIPP JA UJUVKAI
KESKKONNAMÕJUDE HINDAMINE**

KMH PROGRAMM

KESKKONNAEKSPERT:

OLAVI HIEMÄE

KESKKONNAAGENTUUR VIRIDIS OÜ
TALLINN 10117 TARTU MNT 14
TEL. 527 8 027

Nimetus	Keskkonnaluba T-KL/1019992. Lohusuu puhkeala paadislipp ja ujukvai keskkonnamõjude hindamine. KMH programm
Versioon	Esitamiseks avalikkusele
Töö nr	6-1/23/2829
Aeg	15.02.2024
Tellija	Mustvee Vallavalitsus Tartu 28, Mustvee linn, Mustvee vald, Jõgeva maakond
KMH koostamisest huvitatud isiku esindaja	Valla põhimääruse alusel vallavanem Indrek Kullam Tel: 7726161 E-post: info@mustvee.ee
KMH programmi koostaja	Keskkonnaagentuur Viridis OÜ Reg. Nr 11368855 Address: Tartu mnt 14, 10117 Tallinn Telefon: 527 8 027 E-post: olavi.hiimae@gmail.com
KMH juhtekspert	Olavi Hiimäe, MSc keskkonnakorraldus KMH juhteksperdi litsents nr KMH0161
Ekspertid	Toodud järgnevalt dokumendis
Kasutustingimused	© Käesolev KMH programm on koostatud ja esitatud kasutamiseks tervikuna. Dokumendis ja selle lisades esitatud kaardid, joonised, arvutused on autoriõiguse objekt ning selle kasutamisel tuleb järgida autoriõiguse seaduses sätestatud korda. KMH programm omandamine, trükkimine ja/või levitamine ärilistel eesmärkidel on ilma Keskkonnaagentuur Viridis OÜ kirjaliku nõusolekuta keelatud. KMH programm-s toodud info kasutamine õppe- ja mitteärilistel eesmärkidel on lubatud, kui viidatakse algallikale. Andmete kasutamisel tuleb viidata nende loojale.

SISUKORD

1. KESKKONNAMÕJU HINDAMISE EESMÄRK.....	4
2. PLANEERITAV TEGEVUS.....	6
3. KAVANDATAVA TEGEVUSE SEOS TEISTE STRATEEGILISTE PLANEERIMISDOKUMENTIDEGA.....	8
4. TEAVE KESKKONNAMÕJU HINDAMISE SISU KOHTA.....	11
5. HINDAMISMETOODIKA.....	12
5.1. Mõjud looduskeskkonnale.....	14
5.2. Mõjud sotsiaal-majanduslikule keskkonnale.....	17
6. KESKKONNAMÕJU HINDAMISE PROTSESSI OSAPOOLED.....	19
7. KESKKONNAMÕJU HINDAMISE TEGEVUSKAVA.....	21

LISAD

- Lisa 1** Keskkonnakaitsetloa taotluse koopia
- Lisa 2** Keskkonnamõju hindamise algatamise korraldus, Keskkonnaameti kiri
19.06.2018 nr 14-6/18/1538-9
- Lisa 3** KMH algatamise teade „Ametlikes Teadaannetes”

1. KESKKONNAMÕJU HINDAMISE EESMÄRK

Keskkonnamõju hindamine on olulise keskkonnamõjuga objektide või tegevuste kavandamisel läbi viidav protsess, mille eesmärk on anda otsustajale ja avalikkusele teavet kõigi reaalsete tegevusvariantidega võimalike kaasnevate keskkonnamõjude kohta. Keskkonnamõju on kavandatava tegevusega eeldatavalt kaasnev vahetu või kaudne mõju inimese tervisele ja heaolule, keskkonnale, kultuuripärandile või varale. Keskkonnamõju peetakse oluliseks, kui see võib eeldatavalt ületada tegevuskoha keskkonnataluvust, põhjustada keskkonnas pöördumatuid muutusi või seada ohtu inimese tervise ja heaolu, kultuuripärandi või vara (KeHJS).

KMH eesmärk on:

- Esitada arendajale ja otsustajale informatsiooni kavandatud tegevuse ja tema võimalike alternatiivsete keskkonnamõjude iseloomu, suuruse, ulatuse ja tõenäosuse kohta.
- Koguda ja esitada informatsiooni huvipoolte suhtumise kohta kavandatavale tegevusele;
- Protsessi käigus saadud info ja järelduste edastamine otsustajatele ja teistele asjaosalistele ning selle tulemusena tehtava otsuse paremaks muutmine.

Mustvee Vallavalitsus taotles keskkonnaluba Avijõe (VEE1056900) suudmeala süvendamiseks mahus ca 2300 m³ ja tahkete ainete uputamiseks mahus ca 500 m³. Kavandatav tegevuskoht asub aadressil Puhkeala sadam (registriosa nr 2762950, katastritunnus 42001:001:0598) Lohusuu alevikus Mustvee vallas Jõgeva maakonnas. Kavandatava tegevuse e. Inseneribüroo Urmas Nugin OÜ poolt 2023 a. koostatud projektlahenduse (Töö nr: 2023015) eesmärk on Lohusuu aleviku avalikult kasutatavale puhkealale juurdepääsutee rajamine ning veesõidukite vette laskmiseks paadisliipi ja ujuvkai ehitamine. See hõlmab akvatooriumi süvendamist koos kujunevate kallaste kindlustamisega, ujuvkai paigaldamist, paadisliipi ning kruuskattega juurdepääsutee, parkimisalade ja slipile pealesõidu manööverdusala rajamist.

Keskkonnaamet algatas keskkonnamõju hindamise (KMH) 07.09.2023 kirjaga nr DM-125687-2 (Lisa 1). KeHJS §3 lg1 p1 kohaselt tuleb keskkonnamõju hinnata, kui taotletakse tegevusluba või selle muutmist ning tegevusloa taotlemise või muutmise põhjuseks olev kavandatav tegevus toob eeldatavalt kaasa olulise keskkonnamõju. KeHJS §6 lg1 p17 sätestab olulise keskkonnamõjuga tegevusena mere ning Peipsi järve, Lämmijärve ja Pihkva järve süvendamise alates pinnase mahust 10 000 m³ või muu veekogu süvendamise alates pinnase mahust 500 m³.

Kuna kavandatud projekti elluviimisega kaasnevate tegevustega, kaasneb Avijõe jõepõhja süvendamine eeldatavalt mahus üle 2300 m³ ja tahkete ainete uputamine mahus ca 500 m³, mis omab vastavalt Keskkonnamõju hindamise ja keskkonnajuhtimissüsteemide seaduse (edaspidi KeHJS) § 6 lõige 1 punkt 17-le olulist keskkonnamõju. Seega kavandatakse projektiga tegevusi, mis ületavad KeHJS §6 lg1 p17 sätestatud piirarve, mis tähendab, et vastavalt KeHJS § 11 lg 3 järgi algatati kavandatava tegevuse KMH selle vajadust põhjendamata.

Varem ei ole kavandatava tegevuse keskkonnamõju KMH või keskkonnamõju strateegilise hindamise käigus hinnatud, mistõttu tuleb läbi viia KMH (KeHJSi § 11 lõige 6).

KMH algatamise teade ilmus väljaandes „Ametlikud Teadanded” 14.09.2023 <https://www.ametlikudteadaanded.ee> (Lisa 2).

Kavandatud KMH protsessi läbiviimise eesmärk on selgitada, kirjeldada ja hinnata Avijõe suudmeala süvendamiseks (mahus ca 2300 m³) ja tahkete ainete uputamiseks (mahus ca 500 m³) kavandatud tegevustest eeldatavat kaasnevat otsest ja kaudset mõju projektpiirkonna lähiala keskkonnale, analüüsida kavandatud tegevusega eeldatavalt kaasnevate negatiivsete mõjude vältimise või leevendamise võimalusi ja teha ettepanek sobivaima lahendusvariandi valikuks.

Lähtuvalt kavandatud tööde iseloomust (veekogu süvendamine ja tahkete materjalide uputamine), võib eeldada, et kavandatud tegevuste realiseerimisel võivad kaasneda olulised keskkonnamõjud või pöördumatud mõjud sotsiaal-majanduslikele ja loodus-ökoloogilistele keskkondadele. KMH aruandes käsitletakse ja analüüsitakse mõjutatava looduskeskkonna (jõe ja järve- ning maismaa elustik, looduskaitsealad ja -objektid, veerežiim, maastik) ja sotsiaal-majandusliku keskkonna (sotsiaal-majanduslikud tegurid, sh turvalisus, puhkemajandus, inimeste heaolu, piirkonna areng jne) tegureid võrdsetel ning ühtsete hindamiskriteeriumite alusel. Selgitatakse, missugused on kavandatud projekti elluviimisega seotud keskkonnaprobleemid? Millised on võimalikud mõjud, tagajärjed ning mõjude ajaline ja geograafiline ulatus ümbritsevale keskkonnale, seoses kavandatud tegevuste alustamisega? Analüüsitakse kavandatavate tegevuste olemust ja keskkonna mõjutatavust ning teostatakse reaalsete alternatiivide võrdlus.

Kavandatava tegevusega kaasneva keskkonnamõju hindamisel arvestatakse:

- Seadustest, arengukavadest ning eelnevalt koostatud või koostamisel olevatest planeeringutest tulenevate tegevuspiirangutega;
- Kooskõlastanud ning seisukohti esitanud ametkondade ettepanekutega;
- Eelkõige järgitakse loodust säästvat põhimõtet ning püütakse otsida võimalusi keskkonnale pöördumatute ja kahjulike tagajärgede minimeerimiseks;
- Soovitustes lähtutakse põhimõttest leida loodus- ja sotsiaal-majanduslikust seisukohast projektile parim võimalik lahendus;
- Piirkonna hilisemal majandamisel arvestatakse seadustest tulenevate ning loodussäästvatest põhimõtetest lähtuvate piirangutega.

Kavandatud tegevuste elluviimisega eeldatavalt ei kaasne piiriülest keskkonnamõju. Eeldatavalt on valdav enamus mõjudest lokaalse iseloomuga.

Lohusuu paadisliipi ja ujuvkai rajamise projekti keskkonnaloa keskkonnamõju hindamise (KMH) programm on koostatud lähtudes *Keskkonnamõju hindamise ja keskkonnajuhtimissüsteemi seadusest* (KeHJS) (RTI, 24.03.2005, 15, 87).

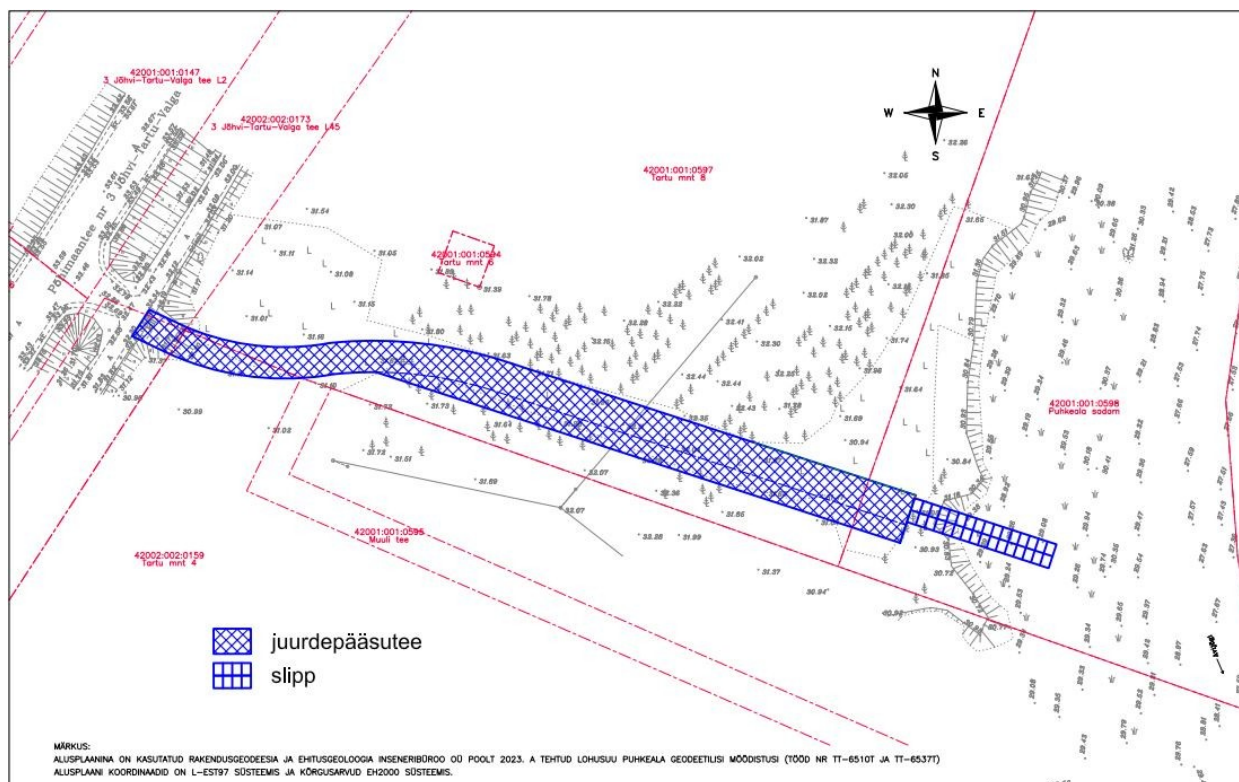
2. PLANEERITAV TEGEVUS

Mustvee Vallavalitsus esitas 30.08.2023 Keskkonnaametile keskkonnanaloo taotluse nr T/KL-1019992 Lohusuu alevikus asuvatele kinnistutele Tartu mnt 8 (k.ü.t. 42001:001:0597) ja Puhkeala sadam (k.ü.t. 42001:001:0598) kavandatud paadisliipi ja ujukvai ehitamisega kaasnevaks Avijõe süvendamiseks mahus ca 2300 m³ ja tahkete ainete uputamiseks mahus ca 500 m³. Esitatud taotluse alusel algatas Keskkonnaamet 07.09.2023 KMH põhjendusega Avijõe süvendamiseks mahus 2300 m³. Täiendavalt kavandatakse projektiga katastriüksusele Tartu mnt 8 (42001:001:0597) rajada avalikult kasutatav juurdepääsutee (orienteeruv rajatava tee pikkus on 127 m ja laius 5 m) koos parkimis- ja manööverdusaladega. Nii parkimisalad kui ka juurdepääsutee kulgeksid piki kinnistu Tartu mnt 8 lõunapiiri, kus on olemasolev, raadamistööde käigus tekkinud teekoridor. Suurem osa Tartu mnt 8 kinnistust jääks kavandatud tegevuste poolt mõjutamatta ja säilitatakse selle looduslik keskkond (Joonis 1).

Kinnistu	K.Ü.T	Pindala	Märkused
Puhkeala sadam	42001:001:0598	7902 m ²	Tootmismaa 100% Metsamaa 1493 m ² Muu maa 6409 m ²
Tartu mnt 8	42001:001:0597	10 034 m ²	Ühiskondlike ehitiste maa 100% Metsamaa 5337 m ² Muu maa 4697 m ²



Joonis 1 Projektala asukoht ja ümbruskond



Joonis 2 Projekti eskiisjoonis, kavandatav juurdepääsutee ja paadisliip.

PROJEKTEERITUD RAJATISTE ÜLDANDMED:

1. Akvatooriumi kujundamine: pindala ca 1400 m², väljakaeve ca 2800 m³; sh Avijöest ca 2300 m³ Kaldakindlustis: murtud kivimaterjalist puiste filterkangal, 800 m²
2. Paadisliip: veeskamisraja betoonkatte laius 4,0 m, kalle 1:7
3. Ujukvai slipi teenindamiseks 2,4x12,0 m. Ujukvai sildumiseks, 2,4x24,0 m. 11 paadikohta 6,1x2,4 m väikealustele. Paatide sildumiseks ette nähtud ujukvai ühendatakse kahe täiendava ujukvai mooduli, käigusilla ja 10 m pikkuse laudtee (maatoe) kaudu kaldaga. Täiendavad ujukvai moodulid, käigusild ja laudtee hõlbustavad ka nendega paralleelselt kulgeva paadisliipi kasutamist.
4. Kruuskattega alad: juurdepääsute (L=127 m, B=5,0 m), parkimisala ja slipile manööverdusplats 1400 m²

Piikonna keskkonnaseisund on hea. Tegemist on Avijõe ja Jõhvi-Tartu-Valga põhimaantee nr 3 vahelise ca 110 m laiuse loodusliku alaga, kus valdavalt on tegemist looduslikult kasvanud põõsastiku ja metsaga.

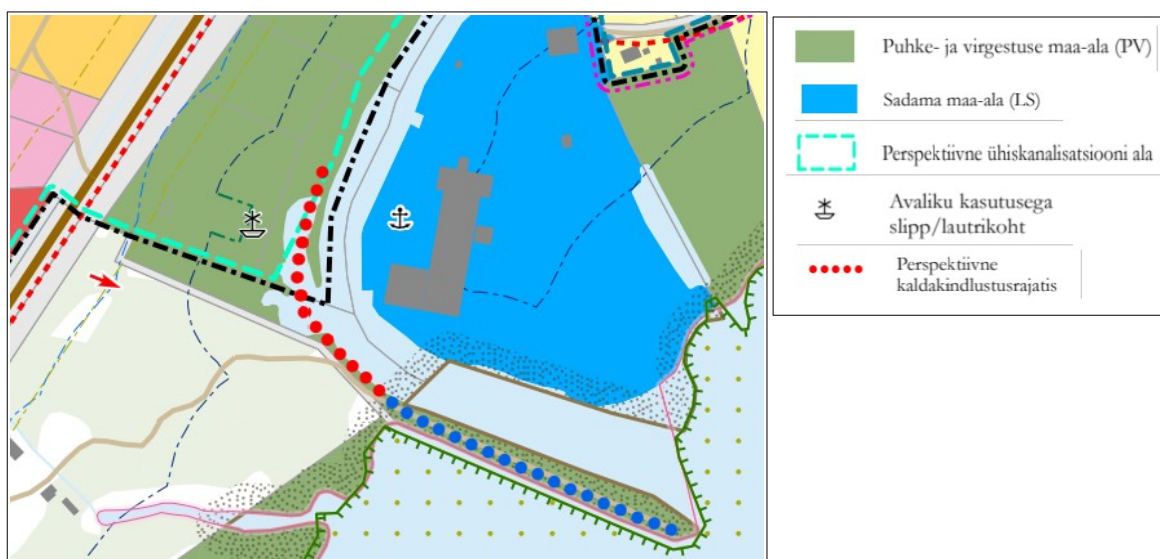
Lähimateks hooneteks ja rajatisteks on kinnistul Järve tee 41 (k.ü.t. 42001:001:0464) asuvad Lohusuu sadama hooned ja rajatised. Lähimad elamud paiknevad ca 200 meetri kaugusel. Neid eraldab tegevuspiirkonnast põhimaantee nr 3 Jõhvi-Tartu-Valga.

Tegevuspiirkonnas kommunikatsioonid puuduvad.

3. KAVANDATAVA TEGEVUSE SEOS TEISTE STRATEEGILISTE PLANEERIMISDOKUMENTIDEGA

Mustvee valla üldplaneering

Mustvee valla üldplaneering kehtestati Mustvee Vallavolikogu 28.09.2022 otsusega nr 42. Planeeringuga määrati Mustvee valla territooriumi ruumilise arengu põhimõtted ja tingimused, mis vastavad valla sotsiaal-majandusliku, kultuuriliste kui ka looduskeskkonna arenguvajadustele ja laiematele suundumustele.



Joonis 3 Väljavõte Mustvee valla ÜP maakasutuse joonisest, kus sinisega on kujutatud juba valminud Lohusuu sadama maa-ala ja rohelisega puhke- ja virgestusala maa-ala. **Kavandatud paadisliipi ja ujuvkaide lisamisega projekti lisatakse Lohusuu aleviku puhkealale võimalikku atraktiivsust ning täiendavaid rekreatiivseid võimalusi.**

Mustvee valla arengukava aastateks 2018-2030

Mustvee valla arengukava on pikaajaline strateegiline dokument arengu suunamiseks aastateks 2018-2030. Arengukava koostamise algatas Mustvee Vallavolikogu 2018. a.

Piirkonna suurimaks ressursiks turismi arendamisel peetakse Peipsi järve ja selle äärset ala, kuid kitsaskohtadena on välja toodud, et:

- Peipsi järve vähe ära kasutatud, veeturismi pakkujate puudus;
- supluskohtade korrashoid ja tugitaristu puudulikud;
- puudub väljapääs järvele, võimalik üksikutes kohtades.

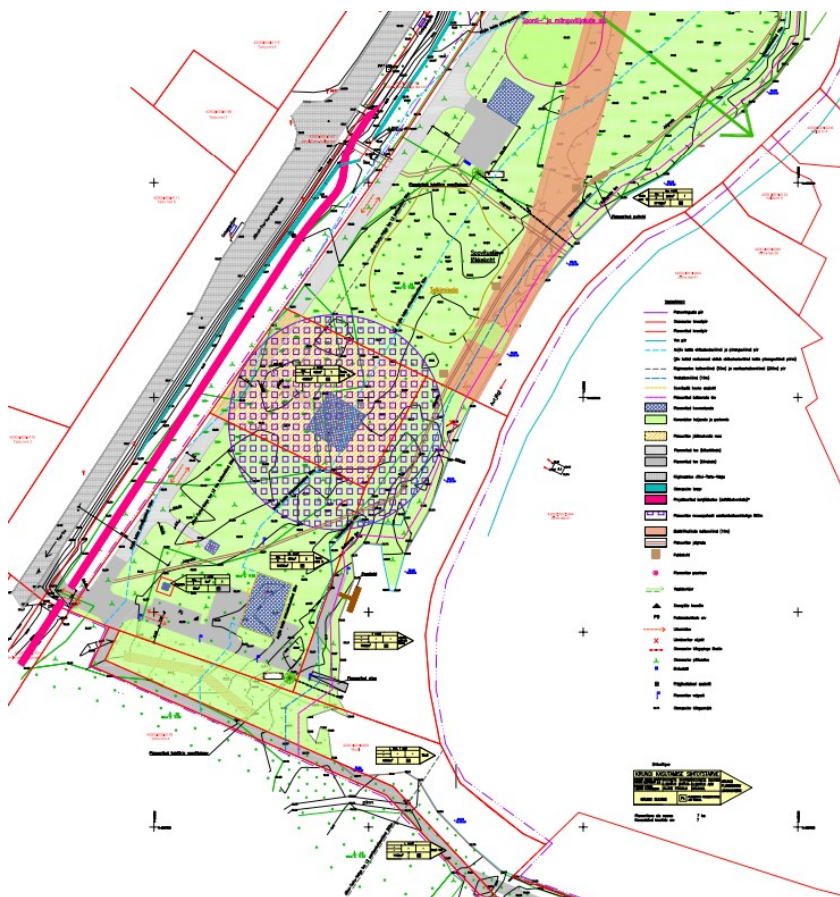
Nimetatud kitsaskohtade likvideerimiseks on Mustvee valla arengukavaga seatud eesmärgiks:

- Sadamate arendamine ja laevatamiseks soodsate tingimuste loomine (Mustvee, Omedu, Kalmaküla, Lohusuu).
- Külasadamate, lautrikohtade, paadisildade ja slippide rajamine ning korrastamine.

Kavandatavate paadisliipi ja ujuvkaide rajamine toetab Mustvee valla arengukavava aastateks 2018-2030 seatud eesmäärke.

Lohusuu aleviku puhkeala detailplaneering

- DP eesmärgiks oli Lohusuu aleviku puhkeala rajamiseks parima võimaliku planeeringuala väljatöötamine, koos hoonestuse, liikluskorralduse ja juurdepääsudega Avijõe ja Peipsi järvele;
- Avijõe ja Peipsi järve ehituskeeluvööndi vähendamine;
- Lohusuu aleviku reoveepuhasti rajamiseks sobiva maa-ala määramine;
- Riigi omandis oleva maa taotlemine munitsipaalomandisse ja selle kruntimine.



Joonis 4 Väljavõte Lohusuu aleviku puhkeala DP põhijonise joonisest.

Lohusuu Vallavolikogu võttis Lohusuu aleviku puhkeala DP vastu 09.12.2011 a otsusega nr 23 ja kehtestas Lohusuu Vallavolikogu otsusega 20.12.2012 nr 31.

KMH programmi koostamise hetkeks on Lohusuu aleviku puhkeala detailplaneering realiseerunud osaliselt. Puhkeala rajamiseks on riigi omandis olnud maa muudetud munitsipaalomandisse kuuluvaks maaks ja teostatud kruntimine, 2021 aastal on teostatud valikraie, mille käigus säilitati väärtuslikumad puud. **Käesoleva projekti eesmärgiks on varasemat DP-d täiendada, lisades Lohusuu aleviku puhkealale täiendavaid rekreatiivseid võimalusi, kavandatud paadisliipi ja ujuvkaide lisamisega.**

4. TEAVE KESKKONNAMÕJU HINDAMISE SISU KOHTA

Projektiga kavandatakse avalikus veekogus kaldaga püsivalt ühendatud ehitiste e. avaliku paadisliipi/kaldtee ja ujuvkai rajamine aadressil Puhkeala sadam ja juurdepääsutee ning parkimiskohtade rajamine aadressil Tartu mnt 8.

1. Sissejuhatus
2. Kavandatava tegevuse algatamise eesmärk
3. Kavandatava tegevuse õiguslikud alused
4. Kavandatava tegevuse suhe teiste projektide või planeeringutega - ülevaade projektala naabruses planeeritavatest arendustest
5. Mõjutatava keskkonna kirjeldus. Olemasolev olukord
6. KMH põhimõtted. Metoodika, tegevuskava ja KMH protsess
7. Alternatiivide kirjeldus - Alternatiivide esitamise eesmärk on koostöös huvitatud isikutega leida parim võimalik projektlahendus kavandatud tegevustele.

0-ALTERNATIIV – Ptk 2 kirjeldatud kavandatavad tegevused ei realiseeru ja jätkub tänaseks väljakujunenud olukord. 0-alternatiiviga kaasnevat keskkonnamõju hinnatakse kavandatava tegevusega samade kriteeriumide alusel.

ALTERNATIIV 1 - eskiisprojektis esitatud lahendused – Joonis 2.

Töö teostamise käigus (nt. ametkondade või avalikkuse ettepanekutel) võivad lisanduda täiendavad alternatiivid.

8. Kavandatud tegevuste arendamisega eeldatavalt kaasnevad keskkonnamõjud projektalal ja selle lähipiirkonnas.
9. Hindamistulemuste analüüs
10. Alternatiivide võrdlus ning parima võimaliku alternatiivi valiku põhjendus
11. Leevendavad meetmed – võimalike avalduvate negatiivsete keskkonnamõjude vältimise või minimeerimise meetmete analüüs
12. Järeldused ja soovitused. Soovitused projekti täiendamiseks
13. Seire vajadus
14. Ülevaade KMH protsessist, avalikkuse kaasamisest ja konsultatsioonide tulemustest.

5. HINDAMISMETOODIKA

KMH koostamisel lähtutakse Eestis ja Euroopa Liidus kehtivate asjakohaste õigusaktide nõuetest. KMH aruande koostamise ja mõjude hindamisel lähtutakse asjakohastest meetodilistest juhendmaterjalidest nagu Keskkonnaministeeriumi poolt välja antud „Keskkonnamõju hindamise käsiraamat“ (http://www.envir.ee/sites/default/files/KMH_kasiraamat.pdf). Lisaks võetakse keskkonnamõju hindamisel arvesse juhteksperdi ja töögrupi keskkonnamõju hindamise alaseid teadmisi ja üldtunnustatud hindamismetoodikaid.

KMH eesmärk on arvestada keskkonnakaalu projekti koostamisel ning elluviimisel, esitada projekti koostamise käigus keskkonnavalaseid ettepanekuid ja meetmeid, mis leevendaks ja ennetaks projektist tulenevaid võimalikke negatiivseid keskkonnamõjusid.

KMH-s käsitletakse projekti elluviimisega kaasnevat eeldatavalt otsest ja kaudset mõju looduskeskkonnale, kultuuripärandile, inimese tervisele ja sotsiaalsetele vajadustele. Arvestatakse, et mõjude ulatus võib olenevalt mõju liigist või selle asukohast või esinemise tõenäosusest olla vägagi erinev. Mõjude täpne ulatus ja suurus selgub KMH aruande koostamise käigus. Hindamise objektiks on eeskätt projektala ning selle kontaktvöönd.

KMH käigus hinnatakse projekti eesmärkide ning nende realiseerimiseks vajalike tegevuste tulemusena tekkivaid võimalikke keskkonnamõjusid. Eelkõige vaadeldakse KMH teostamisel projektiga kavandatud tegevuste realiseerimisest tekkivat otsest ja kaudset, kuid ka kumulatiivset mõju nii inim-, tehis- kui ka looduslikule keskkonnale ning otsitakse võimalusi nende eeldatavalt tekkivate negatiivsete mõjude vähendamiseks realselt teostatavate alternatiivsete lahenduste või parendusettepanekute esitamise kaudu.

KMH läbiviimisel (mõjude prognoosimine ja hindamine, alternatiivsete võimaluste selgitamine, kirjeldamine, hindamine ja võrdlemine) kasutatakse meetodiliselt mitmeid traditsioonilisi uurimismeetodeid nagu kvantitatiivne võrdlusanalüüs (erinevate loodus-, kultuurilise ja sotsiaal-majandusliku keskkonnategurite maatrikshindamine), vastava teemavaldkonna erialaspetsialistide eksperthinnanguid, kohalike omavalitsuse spetsialistide ning ka kohalike elanike küsitlusi, vaatlusi jms.

Mõjusid kirjeldatakse ja hinnatakse tuginedes kas varasemate uuringute tulemustele või konkreetselt selle projekti ja KMH läbiviimiseks koostatud eksperthinnangutele, mille tulemusena omistatakse hindamismaatriksis erinevatele kriteeriumitele arvuline väärtus ja lisatakse see alternatiivide keskkonna- ja sotsiaal-majanduslike tegurite võrdlusmaatriksisse.

KMH protsessi käigus tellitakse järgmised eksperthinnangud:

- projektala taimestiku (sh kaitsealused liigid) ja taimkatte ning maastikuliste kaitseväärtuste eksperthinnang (uuringus esitatakse ettepanekud ja tingimused arendustegevuseks);

- loomastikku (sh veeloomastikku ja kalastikku) ja linnustikku käsitlev eksperthinnang (sh ohud, leevendus, soovitus);
- eksperthinnang hüdrodünaamiliste protsesside võimalikest mõjudest.

Eeltoodud uuringud on aluseks maastikule, kooslustele, taimestikule, loomastikule ja linnustikule avalduvate mõjude väljaselgitamiseks ning võimalike leevendavate meetmete leidmiseks kavandatud või selle alternatiivsele tegevusele.

Samas, eksperdid ei välista, et edasise KMH protsessi käigus võib selguda, et on tarvis lisaks eelnimetatutele uuringutele tellida täiendavaid uuringuid, millede vajadust KMH programmi koostamise ajal ei ole võimalik esitada. Praeguses KMH protsessi algetapis toimub lisaks tehtud ja tehtavatele uuringutele ka väljaselgitamine, milliseid uuringuid on piirkonnas varem tehtud, mida oleks võimalik kasutada KMH aruandesse lisainformatsiooni toomiseks.

Alternatiivide võrdlemisel kasutatakse erinevate aspektide võrdlevat meetodit (Saaty hindamismetoodikat (Morris, Therivel, et al. "Methods of Environmental Impact Assessment" – Oxford Brookers University, UCL Press 1996), kus hinnatakse ja võrreldakse looduskeskkonna, majanduslikke ning sotsiaal-kultuurilisi tegureid ning tuuakse esile nende omavahelised seosed. Eeldatavaid mõjusid hinnatakse vastavalt mõjude suurusele, geograafilisele ulatusele, kestvusele, suunale ning olulisusele. Olulisemaid keskkonnaaspekte analüüsitakse nende keskkonnamõjude eeldatava vahetu, kaudse, lühi- ja pikaajalise, positiivse ja negatiivse toime hinnanguna.

Kuna tegemist on tegevustega, mis võivad mõjutada territoriaal-ruumilist keskkonda, siis kasutatakse KMH protsessi läbiviimisel tuvastatud mõjude analüüsimisel hästi töötavat kaardikihtide meetodit, kus erinevate piirangute (seadustest, teistest planeeringutest, looduskaitsealistest objektidest või kohalikest loodustingimustest) alusel kaardistatakse kavandatud tegevusteks sobivad ja ebasobilikud alad ning määratakse võimalikud konflikt- ja puhveralad. Analüüsi tulemusena hinnatakse kavandatud tegevuste realiseeritavust ja otstarbekust ning vajadusel tehakse kavandatud lahendusettepanekutele muudatusettepanekuid.

KMH-ga esitatakse eeldatava vahetu, kaudse, kumulatiivse, sünergilise, lühi- ja pikaajalise, positiivse ja negatiivse toime hinnang, sealhulgas hinnatakse mõjusid inimese tervisele, heaolule ning sotsiaalsetele vajadustele ja varale, bioloogilisele mitmekesisusele, populatsioonidele, taimedele, loomadele, pinnasele, pinna- ja põhjavee mõjudele, kultuuripärandile ja maastikele üldisemalt, hinnatakse jõe suudemest väljutatava pinnase ladestamise võimalikkust jõe kaldale.

KMH-ga esitatakse kavandatavate tegevustega kaasnevate eeldatavate mõjude hinnang, kus peamiste mõjuvaldkondadena hinnatakse:

5.1. Mõjud looduskeskkonnale

Paatide vette laskmine on sageli veekogudes probleemiks, masinad kipuvad kaldaliiva kinni jääma, kaldavesi on liiga madal või on kallas tehnika kandmiseks liiga pehme. Nende probleemide lahendamiseks on välja töötatud erinevad slipilahendused ehk kaldalt vette minevad kaldteed.

Slipp on kaldtee, mida mööda lastakse paat vette või vintsitakse paat veest välja. Slipi mõõtmed, laius ja pikkus sõltub kohapealsetest oludest, eelkõige veekogu põhja ja kaldaala geomorfoloogiast, mudakihi paksusest jne. Kavandatava paadisliipi (ca 8 slippiplaati) mõõdud on:

Pikkus: 24 m
Laius: 4 m
Ehitisalune pind: 96 m²

Projektiga luuakse kapitaalne betoonist slipp. Betoonist lahendus võimaldab ka nt Pääseameti tehnikal oma paate vette lasta, samuti on võimalik ka suuremate aluste dokkimine kummipontoonide abil. Projekti eskiisi kohaselt on kaldpinna otste kõrgusarvud vastavalt 31,25 ja 27,50 m abs.

Slipi teenindamiseks rajatakse puidust ujuvkai, mõõtmetega 2,4 x 12,0 m. Juurdepääsutee (L=127 m, B=5,0 m) projektalale saab toimuda Jõhvi-Tartu-Valga teelt olemasoleva mahasõidu kaudu üle asfaltkattega kergliiklustee. Parkimisala ja slipile manööverdusplatsi tarbeks on kavandatud ca 1400 m² ala.

Mõjud veekeskkonnale

Projektala paikneb Avijõe suudmes Peipsi järve, järveliivade levikualal. Maapinna absoluutkõrgus projektalal on vahemikus 31,0-32,0 m abs. Jõe kallastel, mis on kujunenud järve murrutustegevuste tagajärjel asub ca 1 m kõrgune kaldaastang. Langus on lääne-ida suunaliselt järve suunas. Kõrgemate veetasemete korral Peipsi järves on projektala osaliselt üleujutatud (ajalooline, 1924 a. maksimaalne veetase oli 31,75 m abs).

Avijõe peavoolu sängi põhja kõrgusarvud vaadeldavas piirkonnas jäävad vahemikku 27,1-27,6 m abs.

Kevadise kõrgvee ajal oli pinnaseveetase 0-1,1 m sügavusel maapinnast (30,8-31,4 m abs). Pinnaseveetase on eelkõige sõltuvuses veetasemest Peipsi järves.

Põhimaantee nr 3 Jõhvi-Tartu-Valga ja jõe kalda vahele jääb ca 120 m laiune maakitsus. Rajades kinnistule Tartu mnt 8 kruusakattega osaliselt parklaks laiendatud juurdepääsutee võib eeldada, et suuremate sadude või intensiivsema lumesulamise ajal hakkab kemikaalidega küllastunud vesi maanteelt voolama jõe ja järve suunas ja hakata mõjutama jõevee keemilist koostist. Sade- ja lumesulamisvesi tuleb suunata kas

maantee kraavi või enne jõeni jõudmist pinnasesse. Rajatava juurdepääsutee kalle peab olema selline, et see väldiks teel voolava vee jõudmist otse jõkke.

Täpsemad mõjud või mõjutajad, nende ilmnemise tõenäosus ning mõjude võimalik ulatus selgitatakse ja analüüsitakse KMH aruande jaoks tehtavate välitööde käigus.

Mõjud pinnasele ja maakasutusele, taimestikule

Projektala puhul on tegu Tartu-Jõhvi mnt ja jõe kalda vahelise ca 120 m laiuse maakitsusega, mille taimestik on valdavalt looduslik ja maakasutus ei oma ühtset korraldust. Ala on kaetud valdavalt okaspuumetsaga. Kavandatud juurdepääsutee ja sliipi manööverdusala kohal on eelnevalt tehtud raadamistöid.

Suurimat mõju nii pinnasele kui ka sealsele taimestikule võidakse avaldada, kui osutub võimalikuks jõe suudmest sliipi rajamiseks ja jõe suudme voolusängist väljutatav mineraalpinnas ja jõemuda ladestatakse võimalikult lähedal projektalale, juurdepääsutee äärtesse. Selle tagajärjel olemasoleva maapinna kõrguse olulist muutmist siiski ei toimu. Kuna eeldatavalt on väljutatav pinnas suhteliselt toitainerikas, siis võib oletada, et ühtlase kihina ladestatav pinnas rikastab sealset mulla viljakust ning seeläbi mõjutab ka taimestikulist kooslust.

Eeldatavalt toimub intensiivsem pinnase, maakasutuse ja taimestikuline mõjutamine ehitustegevuse perioodil, mis on kavandatud võimalikult lühiajalisena.

Mõjud loomastikule ja linnustikule

Kitsas metsariba, intensiivse liiklusega maantee, veekogu kui liikumist piirav loodusobjekt ja inimasustuse lähedus teevad projektalast lindudele ja metsloomadele vähesoodsa keskkonna.

Seega, loomadele ja lindudele kavandatud tegevused eeldatavalt mõju ei avalda. Kõige rohkem mõjutatakse linde, kes elavad või pesitsevad roostikus või kaldapuistus, kuid kuna piirkonnas säilib piisavalt sobilike elupaiku ning kavandatud projekti ehitusaeg on suhteliselt lühike, siis eeldatavalt ei oma tekitatavad mõjud olulist negatiivset mõju.

Mõjud looduskaitsele objektidele

Maa-ameti Geoportaali Looduskaitse- ja Natura 2000 kaardirakenduse ning Keskkonnateabekeskuse inforegistri EELIS andmebaasi andmetel on piirkonnas registreeritud kolme kaitstavate loomaliigi elupaigad (Joonis 5).

III kat. kaitsealune fauna (KLO9121900) *Rana temporaria* (rohukonn)

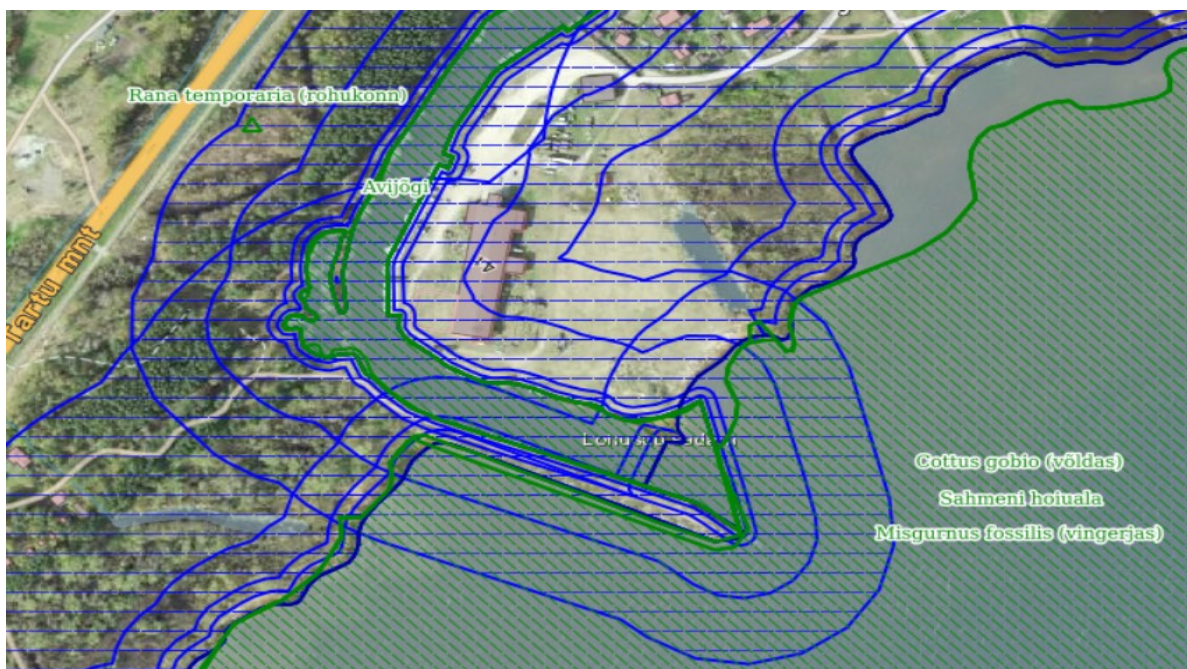
Kaladest:

Cottus gobio (võldas) (KLO9102714)

Thymallus thymallus (euroopa harjus) (KLO9102044)

III kaitsekategooriasse arvatakse need liigid, mille arvukust ohustab elupaikade ja kasvukohtade hävimine või rikkumine ja mille arvukus on vähenenud sedavõrd, et ohutegurite toime jätkumisel võivad nad sattuda ohustatud liikide hulka, samuti liigid, mis kuuluvad I või II kaitsekategooriasse, kuid on vajalike kaitseabinõude rakendamise tõttu väljaspool hävimisohtu.

Arvestades kavandatavate tegevuste väikest maastaapsust, siis eeldatavalt kavandatavad tegevused kaitsealuseid konna- ja kalaliike ei ohusta.



Joonis 5 Väljavõte Maa-ameti Geoportaali Looduskaitse- ja Natura 2000 kaardirakendusest

Ida-Eesti vesikonda - Peipsi alamvesikonda kuuluv Avijõgi (VEE1056900), pikkusega 52 km ja valgala pindalaga 400,8km² on kaitsealuste liikide võldas, rohe-vesihobu, hink, paksukojaline jõekarp ja euroopa harjus kudemis- ja elupaik.

Otsese projektala vaheline kaugus Peipsi järve länekaldast, mis on ühtlasi Natura2000 Sahmeri hoiuala on ca 260 m.

Esmasel hinnangul ei ole kavandatavad tegevused ega tegevustega kaasnevad mõjud ulatuslikud, mistõttu on projekti elluviimisel läheduses asuvate looduskaitseliste objektide mõjutamine vähetõenäoline. KMH programmi koostamise ajal olulisi negatiivseid keskkonnamõjusid looduskaitseliste objektidele ja aladele ette ei ole näha.

Projektala täpne looduskaitseline seisund, planeeritava tegevusega avalduda võivate mõjude suurus, olulisus ja ulatus selgitatakse eriala spetsialistide poolt KMH protsessis kavandatud välitööde käigus. Võimalike keskkonnamõjude ilmnemisel jäävad need eeldatavalt lokaalse mõjuga tegevusteks.

5.2. Mõjud sotsiaal-majanduslikule keskkonnale

Eeldatavalt looduskeskkonna negatiivseid mõjusid tasakaalustavad mõjud. Kõiki mõjusid kirjeldatakse ja hinnatakse eksperthinnangutele tuginedes, mille tulemusena omistatakse erinevatele kriteeriumitele arvuline väärtus ja lisatakse see alternatiivide keskkonna- ja sotsiaal-majanduslike tegurite võrdlusmaatriksisse.

Kohalike elanike heaolu, tervis ning sotsiaalsed vajadused

Kavandatavad tegevused on suunatud eelkõige täiendava veesõidukite vette laskmise võimaluste parendamisele ja ohutumaks muutmisele, millel võivad olla vahetud või kaudsed mõjud inimese tervisele ja heaolule. Avijõe suue on ajalooliselt olnud aktiivsemate kalameeste populaarseks õngitsemise kohaks. Inimese tervise ja heaolu seisukohast analüüsitakse kavandatud tegevuste mõjusid ka üldise piirkondliku miljööväärtuse tõstmise aspektist.

Eeldatavalt saab planeeritud slipi ja kai kasutusaktiivsus olema suur, tulenevalt rajatise soodsast asukohast - kaitstus tuulte eest, asukoht Lohusuu alevikus, suure riigitee ääres, hea juurdepääsetavus jne. Olulised on ka päästevõimekuse tõstmine ja püügivõimaluste oluline muutus nii tööohutuse kui kala lossimise osas. Ohutu püügivahendite püügileviimine hõlbustab erinevate püügivahendite kasutust, seega püügiperioodi saab pikendada.

Piirkonna majanduslik situatsioon (töökohad, investeeringud, ettevõtlus)

Õige tegevuskavaga võidakse piirkonna ja KOV'i majandusele avaldada eelkõige mõningast positiivset mõju ja lisada täiendavat atraktiivsust piirkondlikule ettevõtlusele. Tööhõive seisukohast on üsna tõenäoline, et kavandatud ehitustööd teostatakse kohalike ettevõtjate abiga, mis tähendab nii otseseid kui ka kaudseid mõjutusi ettevõtmistes ja kohaliku majanduse toetamises.

Projekti eesmärgiks on ujuvkai ja paadisliipi ning selle juurde taristu rajamine, külakogukonnale rannarahva traditsioonilise eluviisi võimaluse loomine väikepaadi ja teiste veesõidukite kasutamiseks. Kalandussektori ettevõtjatele luuakse tänapäevasemad võimalused täiendavate sissetulekute saamiseks sh rannikuturismi edendamise valdkonnas.

Eeldatavalt ei too projektiga kavandatu kaasa piiriülest keskkonnamõju.

Keskkonnamõjude prognoosimiseks kasutatakse eelnevate uuringute/projektide/planeeringute raames teostatud uuringuid ja eksperthinnanguid. Mõjusid looduskeskkonnale analüüsitakse ja hinnatakse vastavalt KMH protsessis tehtud välitööde tulemustele ning täiendatakse varasemate piirkonnas teostatud uurimistulemustega. Välitöödel tehtavad uuringud teostatakse eesmärgiga analüüsida ja hinnata kohalike tingimusi piirkonna funktsionaalsuse säilimiseks ka peale projektis planeeritavate tegevuste rakendumist. Looduskeskkonna mõjude selgitused, järeldused ja soovitusid esitatakse tuginedes töögrupis osalevate spetsialistide erialasel kogemusel,

välivaatluste tulemustel ning erinevate valdkondlike ametkondade ja KMH protsessis osalevate osapoolte vahelisel koostööl.

Mõjusid sotsiaal-majanduslikule keskkonnale analüüsitakse ja hinnatakse vastavalt varasemate piirkonnas teostatud planeeringute ja uuringute tulemustega ning tuginedes KMH protsessis osalevate ekspertgrupi liikmete varasematele teadmistele ja kogemustele.

Keskkonnamõju hindamise tulemusena tehakse ettepanekud projekti eskiislahenduse täpsustamiseks ja täiendamiseks, eesmärgiga maksimaalselt vältida negatiivset mõju nii loodus- kui ka sotsiaal-majanduslikule keskkonnale.

6. KESKKONNAMÕJU HINDAMISE PROTSESSI OSAPOOLED

Isikud ja asutused, keda kavandatav tegevus võib eeldatavalt mõjutada või kellel võib olla põhjendatud huvi projekti tulemuste vastu:

Arendamisest huvitatud isik:

Mustvee Vallavalitsus, keda esindab Mustvee Vallavalitsuse keskkonnaspetsialist Pille Lapin, tel 506 8 432, e-post: pille.lapin@mustvee.ee

Otsustaja ja KMH korraldaja:

KMH korraldaja: **Mustvee Vallavalitsus**, keda esindab Mustvee Vallavalitsuse keskkonnaspetsialist Pille Lapin, tel 506 8 432
e-post: pille.lapin@mustvee.ee

Otsustaja: **Keskkonnaamet** - kontaktisikud:

KMH menetlusega seonduv: Marju Kuldmaa, tel 513 8740

Keskkonnaloa taotlusega seonduv: Kairit Kriis, tel 524 9230

e-post: info@keskkonnaamet.ee

Eskiisprojekti koostaja:

Inseneribüroo Urmas Nugin OÜ, keda esindab ruumilise keskkonna projekteerija Urmas Nugin, tel. 507 8 277, e-post: urmas@ibun.ee

Keskkonnamõju hindaja:

Keskkonnaagentuur Viridis OÜ, aadress Tartu mnt 14, Tallinn, keda esindab KMH/KMH ekspert Olavi Hiimäe (KMH litsents KMH0161), tel: 527 8 027, e-post: olavi.hiimae@gmail.com

KMH juhtekspert Olavi Hiimäe omab sellekohast õigust vastavalt Keskkonnamõju hindamise ja keskkonnajuhtimissüsteemi seaduse § 34 lg 3, tunneb keskkonnamõju hindamise põhimõtteid, protseduuri ja hindamisega seonduvaid õigusakte.

Töögrupp:

Olavi Hiimäe - KMH protsessi juhtimine, maastik, loomastik-linnustik, inim- ja sotsiaal-majanduslikud mõjud

Tiit Hunt – kalastik ja loomastik

Kersti Ritsberg – hüdro-geoloog, kaldaprotsessid

Ülle Jõgar – taimestik ja taimkate

Avalikkus ja pädevate asutuste seisukohad:

Huvitatud isikud ja asutused osalevad KMH protsessis avaliku menetluse teel. KMH programmi ja aruandega seonduvaid ametkondlike toiminguid, nagu seisukohtade küsimist ja avalikustamist korraldavad Keskkonnaamet ja Mustvee VV. KMH programmi ja KMH aruande tulemustest teavitatakse ning küsitakse seisukohta järgmistelt ametkondadelt:

- **Transpordiamet** – seisukohta küsitakse kuna projektalale ligipääs saab toimuda ja kavandatava paadisliipi teenindamiseks rajatakse juurdepääsutee (L=127 m, B=5,0 m), mahasõiduga põhimaanteelt nr 3 Jõhvi-Tartu-Valga teelt, olemasoleva mahasõidu kaudu üle asfaltkattega kergliiklustee. Rajatakse ka parkimisala ja slipile manööverdusplatsi tarbeks on kavandatud ca 1400 m² ala. Eelkõige küsitakse seisukohta võimaliku mahasõidu asukoha ja tehnilise lahenduse kohta, et leida mahasõiduks parim võimalik lahendus. Teiseks, kuna Transpordiamet on Veeteedeameti õigusjärgne järglane, siis küsitakse ka seisukohta veesõidukite liikumisvõimaluste määramise kohta.

Teisi projektalaga piirnevate kinnistute omanike või projektist otseselt või kaudselt seotud isikud, kellel võib olla põhjendatud huvi kavandatud tegevuste vastu ja kes on maksimaalselt huvitatud kõrge kvaliteediga elukeskkonnast teavitatakse maakonnalehes „Vooremaa”, mis ilmub kaks korda nädalas (teisipäeviti ja reedeti), väljaande Ametlikud Teadaanded ja Mustvee Vallavalitsuse kodulehe kaudu. Väljavõtted teavitamistest ja saadud vastuskirjadest lisatakse KMH programmi/KMH aruande lisadesse.

KMH protsessi käigus täiendavate asjaolude selgumisel võib mõjutatavate ja/või huvitatud isikute ja asutuste nimekiri täieneda.

Kõik KMH protsessi perioodil laekunud teavituskirjad ning seisukohad lisatakse KMH programmi/aruande lisadesse ja vajadusel täiendatakse ettepanekute alusel KMH programmi dokumenti/KMH aruannet.

7. KESKKONNAMÕJU HINDAMISE TEGEVUSKAVA

Kavandatavate tööde nimetus	Töö teostamise aeg
Lohusuu puhkeala sadama KMH algatamine	Oktoober 2023
Lohusuu puhkeala sadama eskiislahenduse koostamine ja KMH protsessi algatamine	November - Detsember 2023
Eelinfo kogumine, KMH programmi eelnõu koostamine ja esitamine otsustajale	November - Jaanuar 2024
Projekti lähteseisukohtade tutvustamine ja KMH programmi kohta seisukohtade küsimine asjaomastelt isikutelt ja asutustelt. Ettepanekuid saab esitada 30 päeva jooksul	Veebruar - Märts
Projekti koostamise korraldaja vaatab esitatud ettepanekud läbi ning teeb nende alusel lähteseisukohtades ja KMH programmi täiendamine lähtuvalt laekunud seisukohtadest. Seisukohtade esitajatele vastuskirjade koostamine	Aprill - Mai
Projekti eskiislahenduse ja KMH programmi avalikustamine (KMH programmi avalik väljapanek ja arutelu)	Mai - Juuni
KMH programmi avalikustamisel tehtud ettepanekute analüüsimine ja vajadusel programmi täiendamine ning esitamine otsustajale nõuetele vastavuse kontrollimiseks	Mai - Juuni
KMH programmi nõuetele vastavaks tunnistamise otsus	Juuni 2024
KMH aruande koostamine. Välitööd ja fooniinfo (taimestik, loomastik, hüdroloogia, kohalikud sotsiaal-majanduslikud tingimused, jne) kogumine	Mai - Oktoober
KMH aruande eelnõu esitamine otsustajale	Oktoober 2024
KMH aruande eelnõu kohta seisukohtade küsimine asjaomastelt isikutelt ja asutustelt. Ettepanekuid saab esitada 30 päeva jooksul.	November - Detsember
Vajadusel KMH aruande täiendamine lähtuvalt seisukohtadest ja seisukohtade esitajatele vastuskirjade koostamine	Jaanuar 2025
KMH aruande eelnõu avalikustamisest teavitamine, avalik väljapanek ning avalik arutelu. Väljapanek kestab vähemalt 21 päeva, KMH aruande arutelust tuleb teatada vähemalt 14 päeva enne selle toimumist	Veebruar-Märts
Avaliku väljapaneku ja avaliku arutelu tulemustega arvestamine, küsimustele vastamine ning vajadusel KMH aruande täiendamine vastavalt esitatud ettepanekutele	Märts 2025
KMH aruande avalik arutelu	Aprill 2025
Otsustaja poolt KMH aruande edastamine asjaomastele asutustele kooskõlastamiseks ja kooskõlastamine	Mai 2025
KMH aruande nõuetele vastavaks tunnistamise otsus	Juuni 2025

Esitatud ajakava on esialgselt prognoositav, sest keskkonnamõju hindamise läbiviimise ajakava sõltub erinevate ametkondade kooskõlastamiste ja seisukohtade esitamise protsessi ajalisest kulgemisest.

KMH programmi koostas:

Olavi Hiiemäe
KMH juhtekspert (KMH0161)

LISAD

Lisa 1 Keskkonnakaitseloa taotluse koopia**1. Keskkonnakaitseloa taotlus****Taotlus**

Taotluse number	T-KL/1019992
Taotluse liik	Keskkonnaloo taotlus

Taotleja andmed

Ärinimi / Nimi	Mustvee Vallavalitsus
Kontaktisik	Pille Lapin

Tegevuse ülevaade

Taotluse kokkuvõtlikult sõnastatud sisu	Loa taotlemine Lohusuu aleviku puhkealale paadisliipi ja ujuvkai ehitamisega kaasnevaks veekogu süvendamiseks ja veekogusse tahkete ainete paigutamiseks.
Tegevuse kirjeldus, iseloomustus, eesmärk ja põhjendus	Tegevuse eesmärk on Lohusuu aleviku puhkealale avalikult kasutatava juurdepääsutee, paadisliipi ja ujuvkai ehitamine.
Tegevusega kaasneva võivate keskkonnanäringute (lõhn, müra, vibratsioon, tolm jne) kirjeldus	Töötsoonis heljumi tõus vees, vibratsioon ja müra. Ehitusaegne mõju vee-elustikule.

Käitis/tegevuskoht

Nimetus	Lohusuu aleviku puhkeala paadisliip ja ujuvkai
Aadress	Puhkeala sadam, Lohusuu alevik, Mustvee vald, Jõgeva maakond
Territoriaalkood	4459
Katastritunnus(ed)	42001:001:0598
Objekti L-EST97 koordinaadid	X: 6537669, Y: 675589
Käitise territoorium	Ruumikuju: 1 lahustükk. Puudutatud katastriüksus: Puhkeala sadam (42001:001:0598). Puudutatud veekogud: Avijõgi (VEE1056900).
Loa taotletav kehtivusaeg	Tähtajaline
Kehtivus aastates	10 aastat
Alates	
Kuni	

Puudutatud kohalikud omavalitsused

KOV nimetus	KOV EHAK kood
Mustvee vald, Jõgeva maakond	0486

1.1. Reovee, sh ohtlike ainete juhtimine ühiskanalisatsiooni

Ei ole asjakohane

4. Eriosa - Vesi

4.1. Veekasutuse ja veeheite üldkirjeldus

Vee erikasutusega mõjutatava ala/tegevuspiirkonna kirjeldus	1) Jõgeva maakonnas Mustvee vallas Lohusuu alevikus asuvatele katastrüksustele Tartu mnt 8 (42001:001:0597) ja Puhkeala sadam (42001:001:0598) rajatakse avalikult kasutatav juurdepääsutee koos parkimisaladega, paadisliip ja ujukvai. 2) Lähimateks hooneteks ja rajatisteks on Järve tee 41 kinnistul asuvad Lohusuu sadama hooned ja rajatised. 3) Tegevuspiirkonnas kommunikatsioonid puuduvad. 4) Piirkonna keskkonnaseisund on hea. 5) Lähimad elamud paiknevad ca 200 meetri kaugusel. Neid eraldab tegevuspiirkonnast põhimaantee nr 3 Jõhvi-Tartu-Valga. 6) avalikult kasutatav Avijõgi on kaitstav III kaitsekategooria kalaliikide elupaigana.
Andmed kavandatava tegevusega mõjutatava pinnaveekogu/põhjaveekihi seisundi kohta	Taotleja viimase kuu aasta jooksul piirkonnas seiret teinud ei ole.
Vee erikasutuse asukoha skeem ja kaart	Lisa 1: Asukohaskaem.png
Vee erikasutuse asukoha veekogu, maa- ja/või ehitise valdust tõendavad dokumendid	Lisa 2: Register_2762950_Puhkeala_sadam.pdf Lisa 3: Register_2763850_Tartu_mnt_8.pdf
Teave vee erikasutusega seotud tehnoloogia ja tehnika kohta	Kasutatakse parimat võimalikku tehnikat ja tehnoloogiat.
Vee erikasutusega seotud tööde teostamise või vee erikasutusega seotud kavandatava ehitise projekt	Lisa 4: 2023015_PP_v02_Lohusuu_slipp_ujukvai_juurdepaasutee.asice
Muud taotluse vee eriosaga seonduvad lisadokumendid	Lisa 5: Lohusuu_Vallavolikogu_20_12_2012_otsus_nr_31.pdf Lisa 6: Lohusuu_puhkeala_DP___Seletuskiri.pdf Lisa 7: Lohusuu_puhkeala_DP___Pohijoonis.pdf Lisa 8: Lohusuu_puhkeala_DP___Tehnovorkude_koondplaan.pdf Lisa 9: Lohusuu_puhkeala_DP___EKV_vahendamise_otsus_07_03_2012.pdf Lisa 10: Lohusuu_puhkeala_DP___EKV_vahendamise_otsuse_lisa_04_07_2012.pdf

4.2. Veevõtt

4.2.1. Veevõtt pinnaveekogust

Ei ole asjakohane

4.2.2. Veevõtt põhjaveekihist

Ei ole asjakohane

4.2.3. Reovee/heitvee ja sademevee ärajuhtimine ja veekulu ning vee võtmisega kaasnevad keskkonnamõjud

2/6

Ei ole asjakohane

4.2.4. Põhjavee täiendamine, ümberjuhtimine või tagasi juhtimine

Ei ole asjakohane

4.3. Saateainete juhtimine suublasse sh heitveega, sademeveega, kaevandusveega, jahutusveega ja vesiviljeluses tekkiva veega

Ei ole asjakohane

4.3.2. Heitvee ja teisi vett saastavate ainete suublasse juhtimine

Ei ole asjakohane

4.3.3. Äkkheide vette

Ei ole asjakohane

4.4. Veekogu süvendamine, puhastamine, põhja pinnase ja tahkete ainete paigutamine (sh kaadamine), rajamine laiendamine, liikvideerimine ning märgala ja kaldajoonega seotud tegevused.

4.4.1. Veekogu süvendamine, tahkete ainete paigutamine, kaadamine ning vee füüsilised, keemilised, bioloogilised omadused ja veerežiim

Veekogu

Veekogu nimi	Avijõgi
Veekogu kood	VEE1056900
Tegevuse tüüp	Veekogu süvendamine
Kaadamisala nimi	
Süvendamise maht m³	2 300
Tahkete ainete, sh pinnase ja kaadamise maht m³	500
Tahkete ainete, sh pinnase ja kaadatavate ainete omaduste kirjeldus	Avijõkke paigutatakse filterkangas, killustik, kivid, betoonplaadid ja -enkrud.
Saasteainete sisaldus veekogusse paigutatavas materjalis	
Planeeritava tegevuse põhjendus	Paadisliipi ja ujukvai rajamiseks on vajalik jõesopi süvendamine ja ehitusmaterjalide jõkke paigutamine. Jõest välja kaevatud materjal ladestatakse Tartu mnt 8 (42001:001:0597) ja Puhkeala sadam (42001:001:0598) kinnistutele madalamate alade täiteks.

3/6

Vee erikasutuse koordinaadid	Vee erikasutuse piirkonna koordinaadid				
	X: 6537706, Y: 675628				
	X: 6537706, Y: 675612				
	X: 6537700, Y: 675593				
	X: 6537676, Y: 675584				
	X: 6537672, Y: 675587				
	X: 6537665, Y: 675585				
	X: 6537657, Y: 675591				
	X: 6537653, Y: 675591				
	X: 6537638, Y: 675633				
	X: 6537664, Y: 675628				
	X: 6537689, Y: 675626				
Vee erikasutusega kaasneva võimaliku negatiivse mõju vähendamise meetmete kirjeldus	1) Tõid veekogus teostatakse võimalikult lühiajaliselt madalveeperioodi ning väljaspool kalade aktiivset kude- ja rändeagega ja lindude pesitsusaega. 2) Kasutatakse mehhanisme ja tehnoloogiasid, mis välistavad kütte- ja määrdeainete vm keskkonnareostust tekitavate ainete sattumise vette ja pinnasesse. 3) Üleujutuste korral ehitustööd katkestatakse.				
Veekogusse tahkete ainete paigutamise sh kaadamise koha valiku põhjendus					
Vee füüsikalised ja keemilised omadused					
Veekogu bioloogilised omadused ja veerežiim					
Kavandatavad seirepunktid	Nimetus	Koordinaadid	Analüüsitav näitaja	Seire aeg	Seire sagedus

4/6

4.4.2. Veekogu rajamine, laiendamine, likvideerimine ning märgala ja kaldajoonega seotud tegevused

Rajatava veekogu sh märgala mõttmed

Veekogu nimetus	Avijõgi				
Veekogu kood	VEE1056900				
Märgala nimetus					
Tegevuse tüüp	Kaldajoone muutmise				
Rajatava veekogu sh märgala mõttmed					
Kavandatav ruumikuju					
Veekogu, märgala või kaldajoone ehitustehniline projekt					
Tööde tehnoloogia kirjeldus					
Planeeritava tegevuse põhjendus	Lohusuu aleviku puhkealale paadisliipi ja ujuvkai ehitamine				
Info ehituskeeluvõõndi vähendamise otsuse kohta	Tegevus on kavandatud ehituskeeluvõõndisse. Kavandatud ehitised kuuluvad kehtestatud Lohusuu aleviku puhkeala detailplaneeringu alusel looduskaitseseaduse § 38 lõigetes 5 ja 6 sätestatud erandite hulka.				
Tööde teostamise viis					
Vee erikasutuse koordinaadid	LEST-97 koordinaadid				
	X: 6537706, Y: 675612				
	X: 6537700, Y: 675593				
	X: 6537676, Y: 675584				
	X: 6537672, Y: 675587				
	X: 6537665, Y: 675585				
	X: 6537657, Y: 675591				
	X: 6537653, Y: 675591				
Vee erikasutusega kaasneva võimaliku negatiivse mõju vähendamise meetmete kirjeldus	1) Tõid veekogus teostatakse võimalikult lühiajaliselt madalveeperioodi ning väljaspool kalade aktiivset kude- ja rändeagega ja lindude pesitsusaega. 2) Kasutatakse mehhanisme ja tehnoloogiasid, mis välistavad kütte- ja määrdeainete vm keskkonnareostust tekitavate ainete sattumise vette ja pinnasesse. 3) Üleujutuste korral ehitustööd katkestatakse.				
Kavandatavad seirepunktid	Nimetus	Koordinaadid	Analüüsitav näitaja	Seire aeg	Seire sagedus

4.4.3. Veekogu kemikaalidega puhastamine

Ei ole asjakohane

4.5. Veekogu paisutamine või hüdroenergia kasutamine

Ei ole asjakohane

4.7. Vesiviljelus

5/6

Ei ole asjakohane

4.8. Laeva teenindamine, remontimine või lastimine

Ei ole asjakohane

7. Teave keskkonnamõju hindamise eelhinnangu andmiseks

Tegevuse täpsustus, füüsilised näitajad ning asjakohasel juhul lammutustööde kirjeldus	Tegevuse eesmärgiks on Lohusuu aleviku puhkealale avalikult kasutatava juurdepääsutee, paadisliipi ja ujukvai ehitamine vastavalt Inseneribüroo Urmas Nugin OÜ poolt koostatud põhiprojektile (töö nr 2023015).
Tegevuse asukoha ja eeldatava mõjuala kirjeldus	Tegevuse asukoha kirjeldus on leitav vormilt 4.1 Veekasutuse ja veeheite üldkirjeldus. Tegevus on ette nähtud kehtivas Mustvee valla üldplaneeringus, Lohusuu aleviku puhkeala detailplaneeringus ja Mustvee valla arengukavas 2018-2030.
Tegevusega oluliselt mõjutatavate keskkonnamelementide kirjeldus	Kavandatav tegevus keskkonnamelemente oluliselt ei mõjuta. Lühiajaliste süvendustööde ja pinnase ümberpaigutamisega kaasneb heljumi hulga kasv vees ja mõju veekogu elustikule.
Teave kavandatava tegevusega eeldatavalt kaasneva olulise keskkonnamõju kohta	Kavandatava tegevusega ei kaasne olulist keskkonnamõju – vee, pinnase või õhu saastatust, jäätmeteket, müra, vibratsiooni, valgust, soojust, kiirgust ja lõhna. Mõjud keskkonnale on põhiliselt lühiajalised ja ehitustegevusega kaasnevad (müra ja vibratsioon). Kõige suurema mõjuga on Avijõe süvendustööd, millega kaasneb heljumi hulga kasv vees.
Kavandatava tegevuse erisused ja meetmed	1) Toid veekogus teostatakse võimalikult lühiajaliselt madalveeperioodil ning väljaspool kalade aktiivset kude- ja rändeagea ja lindude pesitsusaega. 2) Kasutatakse mehhanisme ja tehnoloogialaid, mis välistavad külte- ja määrdeainete vm keskkonnareostust tekitavate ainete sattumise vette ja pinnasesse. 3) Üleujutuste korral ehitustööd katkestatakse.

Lisa 2 Lohusuu paadisliipi ja ujuvkai rajamise keskkonnanaloo KMH algatamise korraldus 07.09.2023 kiri nr DM-125687



KESKKONNAAMET

Mustvee Vallavalitsus
info@mustvee.ee

07.09.2023 nr DM-125687-2

Mustvee Vallavalitsuse keskkonnanaloo taotluse menetlusse võtmine, keskkonnamõju hindamise algatamine ja avalikkuse teavitamine

Teatame, et oleme menetlusse võtnud Mustvee Vallavalitsuse (registrikood 77000364, aadress Tartu tn 28, Mustvee linn, Mustvee vald, Jõgevamaa, edaspidi ka arendaja) 30.08.2023 esitatud keskkonnanaloo taotluse nr T-KL/1019992 [1] ja algatanud kavandatava tegevuse keskkonnamõju hindamise (KMH).

1. Keskkonnanaloo taotluse menetlusse võtmine ja KMH algatamine

Mustvee Vallavalitsus taotleb keskkonnanaluba Avijõe (VEE1056900) süvendamiseks mahus 2300 m³ ja tahkete ainete uputamiseks mahus 500 m³, tegevuskoht asub aadressil Puhkeala sadam (registriosa nr 2762950, katastritunnus 42001:001:0598) Lohusuu alevikus Mustvee vallas Jõgeva maakonnas. Kavandatava tegevuse eesmärk on Lohusuu aleviku puhkealale avalikult kasutatava juurdepääsutee, paadisliipi ja ujuvkai ehitamine.

Keskkonnamõju hinnatakse, kui taotletakse tegevusluba või selle muutmist ning tegevusloa taotlemise või muutmise põhjuseks olev kavandatav tegevus toob eeldatavalt kaasa olulise keskkonnamõju (Keskkonnamõju hindamise ja keskkonnajuhtimissüsteemi seaduse (KeHJS) § 3 lõige 1 punkt 1). Kavandatav tegevus veekogu süvendamine üle 500 m³ on olulise keskkonnamõjuga tegevus (KeHJSi § 6 lõige 1 punkt 17). Sellisel juhul algatatakse KMH ilma selle vajadust põhjendamata (KeHJSi § 11 lõige 3). Varem ei ole kavandatava tegevuse keskkonnamõju KMH või keskkonnamõju strateegilise hindamise käigus hinnatud, seetõttu tuleb KMH läbi viia (KeHJSi § 11 lõige 6).

KMH algatamise või algatamata jätmise otsuse teeb ja keskkonnanaloo veekogu süvendamiseks annab Keskkonnaamet (KeHJS § 7 punkt 2, § 9 lõige 1, § 11 lõige 2, veeseadus (VeeS) § 191 lõige 1). Keskkonnaamet lähtus otsuse tegemisel KeHJSi § 11 lõikes 2 sätestatud tähtajast (otsus on tehtud taotluse menetlemise aja jooksul).

Keskkonnaamet on otsustanud algatada Avijõe süvendamiseks mahus 2300 m³ KMH.

Otsust tehes on amet lähtunud Mustvee Vallavalitsuse 30.08.2023 esitatud keskkonnanaloo taotlusest nr T-KL/1019992, võttes aluseks KeHJSi § 3 lõike 1 punkti 1, § 6 lõike 1 punkti 17, § 9 lõike 1, § 11 lõiked 2 ja 3 ning VeeS § 191 lõike 1.

Roheline 64 / 80010 Pärnu / Tel 662 5999 / Faks 680 7427 / e-post: info@keskkonnaamet.ee / www.keskkonnaamet.ee / Registrikood 70008658

KMH menetlusse ei liideta teisi KMH menetlusi ning ei algatata piiriülest keskkonnamõju hindamist (KeHJSi § 11 lõige 8 punkt 4).

Mustvee Vallavalitsusel tuleb kavandatava tegevuse keskkonnamõju hindamiseks leida KMH juhtekspert, kes koostöös Mustvee Vallavalitsusega koostab KMH programmi (vt KeHJSi § 13) ja KMH aruande (vt KeHJSi § 20). Juhtekspert peab vajadusel selleks moodustama eksperdirühma (KeHJS § 14 lõiked 3 ja 4, § 13, § 17 lõige 2, § 20).

Sellelt aadressilt leiab KMH juhtekspertide nimekirja:
https://kotkas.envir.ee/kmh/expert_index?tab=EXPERT&represented_id=

Keskkonnauringute vajadus tuleb välja selgitada KMH programmi koostamise käigus (KeHJSi § 11 lõige 8 punkt 6).

Mustvee Vallavalitsus kannab KMH-ga seotud kulud (KeHJSi § 8 lõige 2).

Kui Mustvee Vallavalitsus ei ole **18 kuu jooksul** KMH algatamise otsusest arvates Keskkonnaametile **KMH programmi esitanud**, et kontrollida nõuetele vastavust, siis Keskkonnaamet jätab taotluse läbi vaatamata ja tagastab selle Mustvee Vallavalitsusele (KeHJSi § 18 lõige 7). Enne KMH programmi esitamist tuleb küsida asjaomaste asutuste seisukohta, korraldada programmi avalik väljapanek ja arutelu ning arvestada nende tulemusi KMH programmis (KeHJS § 15¹-17).

Keskkonnanõu taotluse **menetlus peatub** kuni on teavitatud KMH aruande nõuetele vastavaks tunnistamise otsusest väljaandes Ametlikud Teadaanded (KeHJS § 11 lg 11) või ilmnunud KeHJSi § 18 lõikes 7 sätestatud asjaolud.

KMH algatamise otsuse eelnõu ei edastatud Mustvee Vallavalitsusele arvamuste ja vastuväidete esitamiseks, kuna taotluses esitatud andmed on piisavad (vt haldusmenetluse seaduse (HMS) § 40 lõike 3 punkt 2). Kavandatud tegevuse puhul on KMH kohustuslik.

2. Avalikustamine ja kaasamine

Keskkonnanõu taotlusega, KMH algatamise otsusega ja muude asjasse puutuvate dokumentidega saab tutvuda keskkonnaotsuste infosüsteemis KOTKAS aadressil: <https://kotkas.envir.ee> sakkide „Keskkonnanõud“ - „Keskkonnanõude ja taotluste menetlused“ alt menetluses nr M-125687 dokumentidena nr DM-125687-1.

Taotlus vaadatakse läbi **avatud menetluse** käigus. See tähendab, et enne otsuse tegemist anname huvitatud osapooltele ja isikutele, kelle õigusi võib kavandatav tegevus puudutada, võimaluse avaldada taotluse kohta arvamust ja esitada vastuväiteid. Avaldame teate taotluse

menetluse võtmise kohta väljaandes Ametlikud Teadaanded. Tulenevalt arendaja kavandatava tegevusega kaasneva keskkonnariski või keskkonnahäiringu eeldatavast olulisest mõjust ja/või avalikust huvist avaldatakse teade ka kohalikus või maakondlikus ajalehes. Veekogu süvendamisega eeldatavalt ei kaasne suurt keskkonnariski ja seega ei avaldata teadet kohalikus või maakondlikud ajalehes. Taotlust ja sellega seotud materjale ei edastata arvamuse saamiseks kohalikule omavalitsusele kuna taotlejaks on kohalik omavalitsus.

Ettepanekud või **vastuväited** taotluse menetluse kohta palume esitada kirjalikult (koos menetluse nr-ga M-125687 aadressile info@keskkonnaamet.ee hiljemalt kahe nädala jooksul teate laekumisest. Vajadusel korraldab Keskkonnaamet asja arutamiseks avaliku arutelu.

Mustvee Vallavalitsus avaldab seitsme päeva jooksul keskkonnaloa taotluse teade oma veebilehel. Teade peab olema veebilehel kättesaadav kuni taotluse lahendamiseni.

KMH algatamisest teavitame ka 14 päeva jooksul väljaandes Ametlikud Teadaanded. KMH viiakse läbi keskkonnaloa andmise üle otsuse tegemiseks, sh loatingimuste määramiseks. Seetõttu keskkonnaloa taotluse menetlus on peatunud KMH tegemise ajaks. KMH protsess on **avalik**. Nagu 1. punktis märgitud, koostab KMH juhtekspert koos arendajaga KMH programmi, moodustades selleks vajadusel eksperdirühma. Seejärel anname teile teada programmi avaliku väljapaneku ja arutelu toimumisest, kus kõigil huvilistel on võimalus programmiga tutvuda ning esitada asjakohaseid ettepanekuid. KMH programm on kavandatava tegevuse ja selle reaalsete võimaluste keskkonnamõju hindamise alus. Tulemused võtab kokku KMH aruanne, mis samuti avalikustatakse. KMH käigus hinnatakse kavandatava tegevuse ja selle alternatiivide mõju keskkonnale, tuuakse välja selle olulisus ning võimalikud leevendusmeetmed negatiivse mõju vähendamiseks või vältimiseks.

[https://keskkonnaamet.ee/keskkonnakasutus-](https://keskkonnaamet.ee/keskkonnakasutus-keskkonnatasu/keskkonnakorraldus/keskkonnamoju-hindamine#kmh-programm-ja-arua)

[keskkonnatasu/keskkonnakorraldus/keskkonnamoju-hindamine#kmh-programm-ja-arua](https://keskkonnaamet.ee/keskkonnakasutus-keskkonnakorraldus/keskkonnamoju-hindamine#kmh-programm-ja-arua)



Keskkonnaloa andmise kohta teeme otsuse 90 päeva jooksul pärast seda, kui on teavitatud KMH aruande nõuetele vastavaks tunnistamise otsusest väljaandes Ametlikud Teadaanded. Keskkonnaloa andmise või andmisest keeldumise otsusest informeerime ka teid.

Kontaktandmed

Arendaja: Mustvee Vallavalitsus ; kontaktisik Pille Lapin, e-post pille.lapin@mustvee.ee, tel 506 8432.

Otsustaja: (keskkonnaloa andja) on Keskkonnaamet[2]; kontaktisikud Kairit Kriis (küsimused vee teemadel) e-post info@keskkonnaamet.ee, tel 524 9230 ja Ivo Ojamäe (küsimused KMH

3. Lisateave

Keskkonnaloo taotlemine: keskkonnaseadustiku üldosa seaduse (KeÜS) § 41 lõige 1 punkt 1, § 49 lõige 1, VeeS § 190 ja § 191 lg 1

KMH algatamise teade: KeHJS § 12 lõige 1

Arvamuse esitamine: KeÜS § 48 lõige 4

Taotluse avalikustamine: KeÜS § 43 lõige 1, § 44, § 46 lg 1 lõige 1 punkt 1, § 47 lõiked 1, 2, 2¹ ja lg 4, HMS § 49 lõiked 1 ja 3

[1] Registreeritud keskkonnaotsuste infosüsteemis KOTKAS 30.08.2023 kiri nr DM-125687-1.

[2] Aleksandri tn 14, Tartu 51004

Lugupidamisega

(allkirjastatud digitaalselt)
Emma Krikova
juhtivspetsialist
veeosakond

Kairit Kriis 524 9230
Kairit.Kriis@keskkonnaamet.ee

LISA 3 KMH algatamise teade „Ametlikes Teadaannetes”

Keskkonnamõju hindamise algatamise teade

Avaldamise algus: 14.09.2023

Avaldamise lõpp: tähtajatu

Keskkonnaamet avaldab teadaande [keskkonnamõju hindamise ja keskkonnajuhtimissüsteemi seaduse \(KeHJS\) § 12 lõike 1](#) alusel.

Keskkonnaamet otsustajana teatab, et on algatanud oma 07.09.2023 kirjaga nr DM-125687-2 keskkonnamõju hindamise (KMH) Avijõe süvendamiseks ja tahkete ainete uputamiseks Lohusuu puhkealal.

Mustvee Vallavalitsus taotleb keskkonnaluba Avijõe (VEE1056900) süvendamiseks mahus 2300 m³ ja tahkete ainete uputamiseks mahus 500 m³, tegevuskoht asub aadressil Puhkeala sadam (registriosa nr 2762950, katastritunnus 42001:001:0598) Lohusuu alevikus Mustvee vallas Jõgeva maakonnas. Kavandatava tegevuse eesmärk on Lohusuu aleviku puhkealale avalikult kasutatava juurdepääsutee, paadisliipi ja ujuvkai ehitamine.

KMH algatati kuna taotletakse tegevusluba või selle muutmist ning tegevusloa taotlemise või muutmise põhjuseks olev kavandatav tegevus toob eeldatavalt kaasa olulise keskkonnamõju (Keskkonnamõju hindamise ja keskkonnajuhtimissüsteemi seaduse (KeHJS) § 3 lõige 1 punkt 1). Kavandatav tegevus veekogu süvendamine üle 500 m³ on olulise keskkonnamõjuga tegevus (KeHJSi § 6 lõige 1 punkt 17). Sellisel juhul algatatakse KMH ilma selle vajadust põhjendamata (KeHJSi § 11 lõige 3). Varem ei ole kavandatava tegevuse keskkonnamõju KMH või keskkonnamõju strateegilise hindamise käigus hinnatud, seetõttu tuleb KMH läbi viia (KeHJSi § 11 lõige 6).

Kavandataval tegevusel eeldatavalt piiriülene mõju puudub.
Keskkonnamõju hindamise menetlusi ei liideta.
Keskkonnauuringute täpsem vajadus selgitatakse KMH programmi käigus.

Arendaja on Mustvee Vallavalitsus (registrikood: [77000364](#)) kontaktisik Pille Lapin, e-post pille.lapin@mustvee.ee, tel 506 8432.
Otsustaja on Keskkonnaamet (kontaktisik Ivo Ojamäe, e-post info@keskkonnaamet.ee, telefon 505 7438).

KMH algatamise otsusega on võimalik tutvuda keskkonnaotsuste infosüsteemi KOTKAS (<https://kotkas.envir.ee/>) keskkonnamõju hindamiste registris (KMH kood KMH00523). Samuti on sealt leitavad KMH menetlusega seotud edasised dokumendid.

Dokumendid

- [Algatamise otsus](#)

Keskkonnaamet
Pärnu linn, Pärnu linn, Pärnu maakond, Roheline tn 64
Telefon: +372 6625999
E-post: INFO@KESKKONNAAMET.EE

Teadaande avaldaja kontaktandmed:
Keskkonnakorralduse büroo vanemspetsialist IVO OJAMÄE
Telefon: 5057438
E-post: ivo.ojamae@keskkonnaamet.ee
